



# Netvisor osana asiakasyrityksen IT-järjestelmiä ja -ympäristöä

Opas tilintarkastajille ja  
tilitoimistoille

# Netvisor osana asiakasyrityksen IT-järjestelmiä ja -ympäristöä

Olemme keränneet tähän kirjaseen perustietoa Netvisor taloushallintojärjestelmästä auttaaksemme tilintarkastajia heidän muodostaessaan käsitystä asiakasyritystensä tietojärjestelmistä, IT-ympäristöstä sekä niihin liittyvistä kontrolleista ja riskeistä.

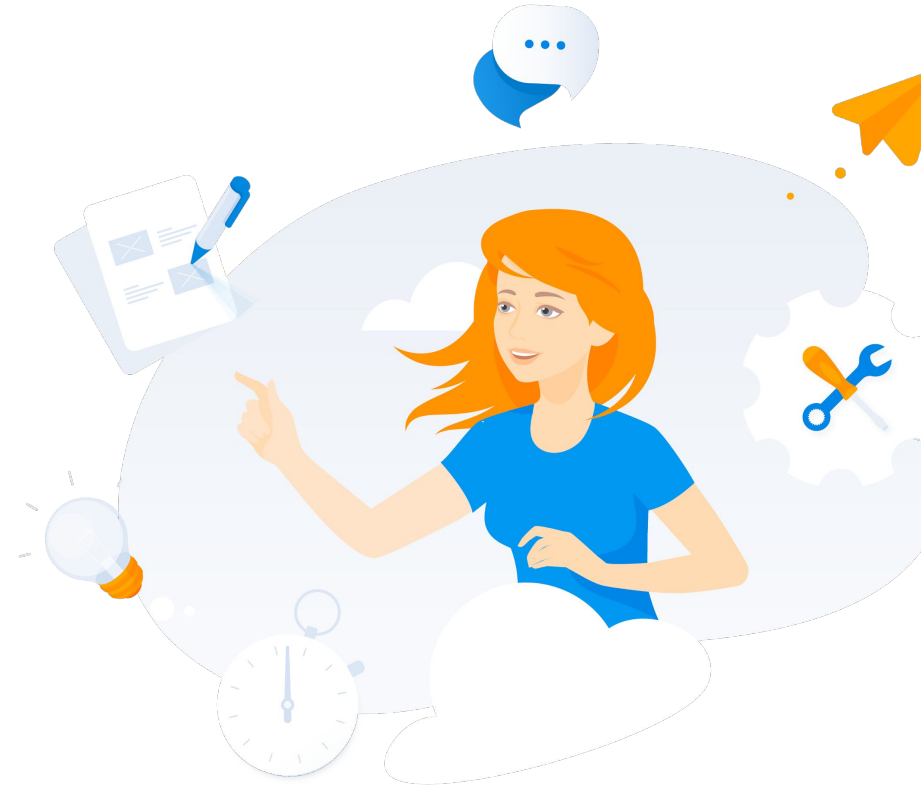
Asiakasyrityksen IT-ympäristöä tulee käsitellä kokonaisuutena käsittäen kaikki taloudellisen raportoinnin kannalta relevantit järjestelmät liiketapahtumavirtojen ja informaation käsittelyn osalta raportointiin saakka. On myös huomioitava, että tässä kirjasessa Netvisorista annetut tiedot muodostavat pohjan eivätkä voi kuvata yksilöidysti yksittäisten asiakasyritysten taloushallinnon hoitamista tai järjestelmän käyttöä.

Kiitämme Taloushallintoliiton sekä Suomen Tilintarkastajien väkeä yhteistyöstä tämän kirjasen tekemisessä!



# Sisältö

- Perustietoa Netvisor taloushallintojärjestelmästä
- Käsitys yleisistä IT-kontrolleista (ISA315 liitteen 6 mukaisesti)
- Käsitys yhteisön IT:n käytöstä sisäisen valvonnan järjestelmissä (ISA315 liitteen 5 mukaisesti)
- Lisätietoja





Perustietoa Netvisor  
taloushallinto-ohjelmistosta

# Yleistä

Visma Netvisor on pilvipohjainen taloushallinnon ohjelmistopalvelu, jonka avulla yksittäiset yritykset tai yritysasiakkaat tilitoimistonsa kautta saavat käyttöönsä sähköisen maksamisen ja laskuttamisen lisäksi taloushallinnon palvelut verkossa.

Palvelu on käytettävissä kaikilla yleisimmillä selaimilla ja laitteilla. Palveluun kirjautuminen tapahtuu aina turvallisesti kaksivaiheisen tunnistautumisen kautta.

Netvisor-palvelun tarkempi tekninen kuvaus löytyy osoitteesta <https://netvisor.fi/tietoturva>

Netvisor -palvelun menetelmäkuvaus löytyy Netvisorin tukisivustolta : <https://support.netvisor.fi>

Tähän oppaan alkuun olemme nostaneet yllä mainitusta menetelmäkuvauksesta perustietoja Netvisor taloushallinto-ohjelmistosta.

# Taloushallinnon yleiskuvaus

Netvisor-palvelussa ei ole erillisiä osakirjanpitoja, vaan tieto on reaaliaikaisesti samaa järjestelmän eri osissa.

Budjetointia, ennustamista sekä laajempaa raportointia tehtävässä uudessa Controllerissa tiedot päivitetään kirjanpidon tiedoista joka yö ja aina tarvittaessa käyttöliittymän päivitystoiminnosta. Uudesta Controllerista ei tule tietoja kirjanpidon puolelle, joten kirjanpidon tiedot ovat tästä huolimatta aina reaaliaikaiset.

Netvisoria voidaan käyttää eri laajuisesti eli peruskirjanpidon lisäksi voidaan ottaa käyttöön esimerkiksi reskontrat ja muita myynnin ja ostojen lisäpalveluita, varastonhallinta, palkanlaskenta, työaika ja matkat sekä jo mainittu uusi Controller -palvelu.

Taloushallinnon aineisto voi olla kokonaan sähköisessä muodossa tai osa kirjanpidon materiaalista voi olla paperimuotoisesti. Tässä taloushallinnon yleiskuvauksessa kuvataan Netvisorin toiminnan peruslogiikkaa.

Menetelmäkuvausta tulee räätälöidä yrityskohtaisesti sen mukaisesti, mitä palveluosioita on otettu käyttöön sekä minkälaisia laskentasääntöjä käytetään sekä millä tavoin järjestelmän mahdollistamaa automaatiota hyödynnetään.

Lisäksi yrityskohtaista menetelmäkuvausta on täydennettävä mahdollisilla muilla järjestelmillä, joita taloushallinnon hoitamiseen liittyy, kuten mahdolliset esijärjestelmät.

# Kirjanpidon kirjausten peruslogiikka

Netvisorissa kirjanpidon kirjaukset muodostuvat eri tavoin. Kirjaukset voivat muodostua suoraan esimerkiksi myyntilaskutuksen yhteydessä tuotteiden taakse syötettyjen oletustiliöintien mukaan tai myynnin kirjaus voidaan tehdä manuaalisesti kirjausvientinä. Vastaavasti ostolaskujen oletustiliöinnit syntyvät asiatarastuksen yhteydessä toimittajan tietojen mukaisesti tai tehtyjen automaattiosääntöjen mukaisesti.

## **Myyntikirjaukset**

Kun Netvisorista lähetetään myyntilasku, muodostuu siitä automaattisesti kirjanpidon kirjaus kirjanpidon asetuksissa oletukseksi määritetyille tositelajille (oletuksena ML Myyntilasku) ja liiketapahtuman todentava myyntilasku muodostuu tämän kirjauksen ns. lähdetiedoksi ja siihen voi porautua muodostuneelta tositteelta (tositteen otsikkotiedot - kohta Lähde).

Myös tositteen käsittelyhistoriasta, mikä on näkyvillä tositteen rinnalla käyttöliittymässä, on todennettavissa, kuinka kyseinen tosite on muodostunut ja mitä mahdollisia muutoksia tositteelle on tämän jälkeen tehty. Tositteelle voidaan myös lisätä liitteitä. Myyntilaskulta nähdään myös kyseiseen tapahtumaan liittyvät maksusuoritukset ja niiden tositteet.

# Kirjanpidon kirjausten peruslogiikka

## Ostokirjaukset

Vastaavasti ostolaskun perusteella muodostuu kirjanpidon kirjaus oletukseksi määritetyille tositelajille (oletuksena OL Ostolaskut) ja liiketapahtuman todentava ostolasku muodostuu tämän kirjauksen lähteeksi.

Tositehistoriasta näkyy tositteen muodostuminen ja tositteelle tehdyt muutokset ja ostolaskun kautta on katsottavissa ostolaskun tiedot maksutietoineen ja jaksotuksineen sekä laskun käsittelyhistoria ja mahdolliset ostolaskun liitteet.

## Palkkakirjaukset

Palkkakirjaukset voidaan muodostaa palkanlaskentaprosessissa sen jälkeen kun palkkalaskelmat on maksettu. Tositteen muodostaminen tapahtuu käyttäjän toimesta. Tositelaji määritellään Palkanlaskennan asetuksissa (oletuksena PA Palkka). Liiketapahtuman todentava Palkkalaskelmalistaus muodostuu tämän kirjauksen ns. lähdetiedoksi ja siihen voi porautua muodostuneelta tositteelta (tositteen otsikkotiedot - kohta Lähde).

Myös tositteen käsittelyhistoriasta, mikä on näkyvillä tositteen rinnalla käyttöliittymässä, on todennettavissa, kuinka kyseinen tosite on muodostunut ja mitä mahdollisia muutoksia tositteelle on tämän jälkeen tehty.



# Kirjanpidon kirjausten peruslogiikka

## **Kirjaukset matkalaskuista**

Vastaavasti matkalaskuista muodostuu kirjanpidon kirjaus automaattisesti silloin kun matkalasku maksetaan suoraan eikä palkkalaskelman mukana. Myös matkalaskut kirjautuu Palkanlaskennan asetuksissa määritellylle tositelajille (oletuksena PA Palkka). Liiketapahtuman todentava Matkalaskulistaus muodostuu tämän kirjauksen ns. lähdetiedoksi ja siihen voi porautua muodostuneelta tositteelta (tositteen otsikkotiedot - kohta Lähde).

Matkalaskulistauksesta näkee myös matkustusajankohdan ja liitteet. Myös tositteen käsittelyhistoriasta, mikä on näkyvillä tositteen rinnalla käyttöliittymässä, on todennettavissa, kuinka kyseinen tosite on muodostunut ja mitä mahdollisia muutoksia tositteelle on tämän jälkeen tehty.

# Kirjaus- ja automaatioäännöt

Netvisor mahdollistaa oletustilien, jaksotussääntöjen, tiliöintisääntöjen ja erilaisten automaatioääntöjen käyttämisellä korkean automaation taloushallinnon hoitamisessa.

**Oletustilejä** voi määritellä eri paikkoihin. Myytävien tuotteiden kautta voi olla määritetty oletustilejä, joita käyttäen tämän kyseisen tuotteen myyntitapahtumat kirjaantuvat. Vastaavasti ostojen osalta voi olla tallennettuna toimittajakohtaisia oletustiliöintejä. Mikäli tuotteiden tai toimittajien taakse ei ole määritetty oletustilejä erikseen, määräytyvät myynnin ja ostojen oletustilit yleismäärityksen mukaisesti (valikosta Taloushallinto - Asetukset - Kirjanpidon asetukset - Oletustiliöinneissä käytettävät tilit).

## Jaksotuksista

Myynti- ja ostolaskujen toiminnoissa on jaksotustoiminnallisuus, jonka avulla laskut voi jaksottaa esimerkiksi kuukausittaisella tasajaolla tuoton tai kulun kohdentamiseksi suoriteperusteisesti oikeille kausille. Kun jaksotus tehdään myynti- tai ostolaskun kautta, muodostuvat jaksotustositteet linkittyvät kyseiselle laskulle ja niiden tiliöinnit on nähtävissä laskujen tiedoista. Mikäli esimerkiksi ostolasku on jaksotettu, näkyvät ostolaskuun liittyvät jaksotustositteet ostolaskun tiedoista kohdasta "Jaksotustositteet", jossa on linkki listaukseen ostolaskuun liittyvistä tositteista (ostolaskutosite sekä kaikki siihen liittyvät jaksotustositteet). Vastaavalla tavalla näkyvät myös myyntilaskun jaksotustositteet.

Myynti- ja ostolaskujen jaksotuksille muodostuu myös automaattisesti seurantakohte ja täten tase-erittelyille muodostuu listaus tehdyistä jaksotuksista. Jaksotusten seurantakohteita voi tarkastella esimerkiksi kohdasta Tilinpäätös: Jaksotuksen seurantakohteet - Osto ja Jaksotuksen seurantakohteet - Myynti. Jaksotuksia voidaan muodostaa myös kirjanpidon jaksotustyökalulla (Taloushallinto - Jaksotukset).

# Kirjaus- ja automaatioäännöt

## Tiliöintisäännöt

Tiliöintisääntöjä käyttämällä voidaan lisätä tiliotteen tapahtumien automaattista käsittelyä. Tiliöintisääntöjä voi muodostaa kirjanpidon asetusten kautta sekä tiliotteella kun ollaan kirjaamassa tapahtumaa Tiliöi -toiminnolla. Käytössä olevat tiliöintisäännöt löytyvät Kirjanpidon asetuksista - Tiliöintisäännöt.

## Ostolaskujen automaatioäännöt

Ostolaskuille on mahdollista asettaa erilaisia ehtoja, joiden täytyessä ostolaskulle tehdään säännössä määritellyt toimenpiteet. Automaatioäännöt löytyvät kohdasta Ostot - Automaattinen käsittely. Sieltä myös näkee, onko kyseiseen yritykseen otettu ostolaskujen automaatio käyttöön.

Tarkemmat toimintojen kuvaukset ja kirjausten systematiikka on kuvattu: [Netvisor käyttöohjeet](#)

# ALV-käsittely

Netvisor pohjautuu nettokirjausmenettelyyn, jossa kirjanpidon tapahtuma päättyy aina nettokirjaukseen ja jossa alv-osuudet on kirjattu omina tapahtumariveinä. Uuden tosittien käsinsyötössä on myös mahdollista valita ALV-käsittelytavaksi bruttomenettely. Tällöin järjestelmä laskee valitun ALV-kannan mukaisen veron määrän valittua syöttötapaa noudattaen. Osto- ja myyntireskontrasta automaattisesti muodostettavat tositteet noudattavat alv:n nettokirjaustapaa.

Netvisorissa on käytössä ALV-tunniste ja veroprosentti tapahtumariveittäin. Niiden avulla ohjataan arvonlisäveron laskentaa ja raportointia. ALV-tunnisteen perusteella tapahtuma tulee oikeaan ryhmään ALV-laskelmassa ja arvonlisäveroilmoituksella.

Kirjanpidon tililuettelossa voidaan asettaa tileille oletuksena käytettävät ALV-tunnisteen, joita myös järjestelmän oletustiliöintitoiminnot käyttävät. Käyttäjä voi muuttaa oletuksena tulevaa ALV-tunnistetta tarpeen mukaiseksi.

Kun tosite tallennetaan käyttäen toimintoa 'Uusi tosite', järjestelmä laskee ALV:n määrän, muuttaa bruttosummana syötetyt luvut nettokirjaukseksi, sekä kirjaa ALV-summan ALV-saamisiin- tai -velkatilille. ALV-kirjaukset syntyvät siis heti tosittien tallennusvaiheessa. Kun ALV-laskelma muodostetaan ja tehdään ALV-kirjaus, järjestelmä kirjaa arvonlisäverot ALV-saamis ja -velkatililtä verotilille.

[ALV-koodit](#)

# Tiliotekäsittely

Netvisorissa vastaanotettu tiliote käsitellään siten, että siihen linkitetään saapuneet viitesuoritukset ja niiden kirjanpidon tositteet, käsitellään maksetut ostolaskut ja muodostetaan niistä tosite kirjanpitoon sekä muutetaan reskontran laskutila maksetuksi.

Syntyneet tositteet linkitetään tiliotteen tapahtumiin.

Tiliotekäsittelyssä voidaan hyödyntää tiliöintisääntöjä, joilla voidaan tiliöidä halutut rivit tiliotteelta luodun säännön perusteella.

# Tositelajit

Netvisorissa on käytössä oletuksena seuraavat tositelajit:

ML Myyntilasku

MS Myyntisuoritus

PT Pankki

KT Kassa

Pump Tuodut tapahtumat

T Automaattiset tilinpäätöskirjaukset

AT Järjestelmän muodostamat

MU Muut

OL Ostolasku

OS Ostosuoritus

JK Jaksotukset

PL Palkka

Näiden lisäksi käyttäjät voivat lisätä järjestelmään uusia tositelajeja sekä nimetä vakiona muodostuvia tositelajeja vapaasti.

# Kirjausketju

Kirjausketju muodostuu järjestelmässä aukottomaksi. Kirjanpidon kirjauksen ja tositteen kokonaisuudesta on kerrottu enemmän kohdassa “Kirjanpidon kirjausten peruslogiikka”.

Tositteelle muodostuu tositenumero, joka koostuu tositelajista ja juoksevasta numerosta. Kirjaukseen liittyvät liiketapahtuman todentavat tositteet kuten myynti- ja ostolasku, linkittyvät kirjanpidon kirjaukseen kiinteästi.

Kirjauksesta näkee aina lähteen, mistä ja mihin perustuen kirjaus on muodostunut. Manuaalisesti kirjattuihin tositteisiin pystytään liittämään tarvittavat selvennökset esimerkiksi tositteen liitteeksi.

Päivä- ja pääkirjalla kuten kaikilla muillakin kirjanpidon raporteilla tapahtumilla näkyy sama tositenumero. Tilikohtainen tuloslaskelma ja tase muodostuvat saman tiedon pohjalta kuin myös viralliseen tilinpäätökseen muodostettavat tuloslaskelma- ja taseraportit.

Jotta kirjausketju dokumentoituu myös tuloveroilmoittamisen osalta, suosittelemme dokumentoimaan kirjanpidon ja verotuksen erot esimerkiksi tilikauden verojaksotustositteen liitteeksi.

# Kirjanpidon tarkistukset ja täsmäytykset

Järjestelmässä on kirjanpidon täsmäyttämistä varten erillinen täsmäytysnäköymä, jossa voidaan täsmätä yhtiön pankkitilit vastaavaan kirjanpidon pankkitilin saldoon sekä myynti- ja ostoreskontrien saldot vastaaviin kirjanpidon tilien saldoihin sekä varastot kirjanpidon varastotilien saldoihin.

Järjestelmä myös tuo esille erilaisia huomioita, jotka voivat liittyä erilaisiin poikkeustilanteisiin lasku- tai maksuliikenteessä tai huomioita tapahtumista, jotka vaativat vielä toimenpiteitä. Yrityskohtaisesti kuitenkin päätetään, mitä kaikkia täsmäytyksiä on käytössä.



# Integraatiot ja ohjelmistorajapinnan käyttö

Netvisoriin voidaan tuoda erilaisia tietoja ohjelmistorajapintaa käyttäen. Kunkin yrityksen rajapinnan käytöstä saa tietoa Netvisorin Yritysvalikosta kohdasta Ohjelmistorajapinta.

Käytössä olevista tavanomaisesta peruspalvelupaketista poikkeavista palveluista löytyy tietoa Netvisor Storesta.

# Kirjanpitoaineiston säilyttäminen

Kaikki sähköinen aineisto säilytetään pysyvästi palvelinkeskuksessa, josta se on luettavissa reaaliaikaisesti. Varmuuskopiointi on toteutettu palvelinkeskuspalveluiden tarjoajan toimesta.

Tilinpäätöstä koskevat aineistot arkistoidaan järjestelmään tilikausikohtaisesti. Tilikautta koskevat tositteet säilyvät muuttumattomina tilikauden päättämisen lukitessa tilikauden tapahtumat.

Tilinpäätöksen sinetöinti ja arkistointi tilikausiarkistoon estää tilikauden avaamisen. Asiakkaan on myös mahdollista tilata aineistokopio, joka sisältää yrityksen taloushallinnon aineiston.



## Käsitys yleisistä IT-kontrolleista (ISA315 liite 6)

# Pääsyn hallinnointiprosessi

<p><b>Oikeuksien tarkistaminen</b></p> <p>Kontrollit, jotka varmistavat, että käyttäjä, joka tulee IT-sovellukseen, käyttää omia tunnisteitaan.</p>	<p>Netvisorin käyttäjätunnus on henkilökohtainen ja käyttäjä on vastuussa omilla tunnuksillaan palvelussa tehdyistä toimenpiteistä. Netvisor-palvelun kirjautuminen tapahtuu aina vahvalla kaksivaiheisella tunnistautumisella (2FA). Saatavilla olevat kirjautumistavat ovat:</p> <ul style="list-style-type: none"><li>• Netvisor-mobiilivestit</li><li>• Open ID -tunnistautuminen henkilökohtaisilla pankkitunnuksilla tai mobiilivestillä</li><li>• Signicat-tunnistautuminen Viron ID-kortilla tai Ruotsin tai Norjan BankID:lla</li></ul> <p>Netvisor-palvelun käyttö ei ole mahdollista pelkällä käyttäjätunnus-salasana -yhdistelmällä. Yksittäisiä palvelun osia on mahdollista päästä käyttämään suoralla linkillä, jonka kautta palveluun siirtyessä käyttäjälle lähetetään kertakäyttöinen tunnistuskoodi tekstiviestillä. Tämän kautta kuitenkin voi palvelussa tehdä vain ennalta määritellyjä toimenpiteitä (kuten asiatarkastaa laskuja).</p>
<p><b>Valtuuttaminen sekä valtuuksien luominen ja poistaminen</b></p> <p>Kontrollit, jotka sallivat käyttäjille pääsyn ainoastaan heidän työtehtäviensä kannalta tarpeelliseen informaatioon, mikä edesauttaa työtehtävien asianmukaista eriyttämistä.</p> <p>Kontrollit, joilla annetaan oikeuksia uusille käyttäjille ja muutetaan olemassa olevien käyttäjien pääsyoikeuksia.</p> <p>Kontrollit, joilla poistetaan käyttäjien pääsyoikeudet työsuhteen päättyessä tai siirron tapahtuessa.</p>	<p>Käyttöoikeuksien hallinnointi ja työtehtävien eriyttäminen on huolehdittava ja sovittava kunkin asiakasympäristön osalta erikseen käyttäjien toimesta.</p> <p>Käyttöoikeuksia voi tarkastella Yritysvalikon kohdasta "Käyttäjät ja käyttöoikeudet". Käyttöoikeuksista löytyy lisää tietoa yritysvalikon kohdasta "Yrityksen perustiedot ja asetukset" sekä ohjeista, jotka löytyvät käyttöliittymän oikeasta yläkulmasta kohdasta "Ohje - Käyttöohjeet".</p> <p>Netvisorissa on mahdollista asettaa käyttöoikeudelle myös voimassaoloaika.</p>
<p><b>Laajat valtuudet</b></p> <p>Kontrollit, jotka koskevat hallinnollisia tai laajoja valtuuksia.</p>	<p>Netvisorissa laajoja käyttöoikeuksia on henkilöillä, joille on annettu rooliksi KH=Käyttäjähallitsija tai TPK=Tilitoimiston pääkäyttäjä. Toki myös rooli KP=Kirjanpitäjä sisältää laajat pääsyt eri toimintoihin.</p>

# Pääsyn hallinnointiprosessi

<p><b>Käyttäjien pääsyoikeuksien läpikäynnit</b></p> <p>Kontrollit, joilla ajoittain varmistetaan tai arvioidaan uudelleen käyttäjien pääsyoikeuksia jatkuvien valtuuksien osalta.</p>	<p>Toimintatavat ja kontrollit rakennettava yrityskohtaisesti. Suosittelemme pääsyoikeuksien lisäämisen vaiheessa harkitsemaan tarpeettoman laajojen käyttöoikeuksien antamista ja rakentamaan mahdollisuuksien mukaan käyttöoikeudet niin, ettei nk. vaarallisia työhdistelmiä synny. Käyttöoikeuksien päivittäminen on syytä tehdä aina henkilövaihdosten yhteydessä sekä käydä käyttöoikeudet läpi säännöllisin väliajoin sen varmistamiseksi, ettei ylimääräisiä käyttöoikeuksia tästä huolimatta ole jäänyt voimaan.</p>
<p><b>Turvallisuusasetuksia koskevat kontrollit</b></p> <p>Kuhunkin teknologiaan sisältyy yleensä keskeiset konfiguraatioasetukset, jotka auttavat rajoittamaan pääsyä ympäristöön.</p>	<p>Netvisorin tuotantoympäristö on suojattu monitahoisesti ja kaikki palveluun liittyvät palvelimet ovat palomuurien takana. Netvisor on yhdistetty sisäänrakennetuilla integraatioilla mm. suurimpiin suomalaisiin pankkeihin, julkisiin palveluihin kuten esim. Tulorekisteriin ja Verohallintoon (alv-ilmoittaminen, tuloveroilmoitukset, rakennusalan ilmoittaminen) sekä tulostus- ja skannauspalveluihin ja verkkolaskuoperaattoriin. Näiden integraatioiden liikennettä, suorituskäykyä ja tietoturvaä valvotaan Netvisorin toimesta.</p> <p>Sisäänrakennettujen integraatioiden lisäksi Netvisorilla on Web Service -ohjelmistorajapinta, jonka avulla järjestelmään voidaan liittää kolmannen osapuolien ohjelmistoja. Kaikki integraatiokumppanit validoidaan Netvisorin toimesta ja rajapintaliikenne on valvottua ja suojattua ja autentikaatio on monikerroksinen. Netvisor tarjoaa myös hyvät työkalut integraatioliikenteen rajaamiseen. Käyttöliittymän yritysvalikosta kohdasta "Ohjelmistorajapinta - Rajapintaresurssien oikeudet" löytyy yrityskohtaiset tiedot käytössä olevista rajapintaresurssista, esimerkiksi onko resurssin käyttö estetty vai sallittu ja integraatiokohtaiset oikeudet.</p>
<p><b>Fyysinen pääsy</b></p> <p>Kontrollit, jotka koskevat fyysistä pääsyä datakeskukseen ja laitteistoon, koska tällaista pääsyä voidaan käyttää muiden kontrollien sivuuttamiseen.</p>	<p>Netvisor -palvelun konesali- ja jatkuvuuspalvelut tarjoaa suurimmalta osin Elisa Oyj, jonka palvelinkeskukset sijaitsevat Suomessa ja ne on sertifioitu ISO27001 -sertifikaatilla. Osa Netvisor -palvelusta tuotetaan AWS-pilvipalvelussa (Amazon Web Services), eurooppalaisilla saatavuusalueilla. Lisäksi käytössä on muutamia muitakin alihankkijoita. Kaikki alihankkijat on dokumentoitu Visma Solutions Oy:n tietosuojaselosteessa. <a href="https://vismasolutions.com/tietosuoja/">https://vismasolutions.com/tietosuoja/</a></p>

# Ohjelmistomuutosten ja muiden IT-ympäristön muutosten hallintaprosessi

<p><b>Muutostenhallintaprosessi</b></p> <p>Kontrollit, jotka koskevat tuotantoympäristöön (ts. loppukäyttäjäympäristöön) tehtävien muutosten suunnittelua, ohjelmointia, testausta ja tuotantoon siirtoa (migration).</p>	<p>Netvisor -palvelu on ns. pakettiohjelmisto, johon käyttäjät eivät voi tehdä asiakaskohtaisia muutoksia vaan muutokset toteutetaan Netvisorin tuotekehityksen toimesta viikkopäivityksin. Netvisorin päivitykset tehdään taaksepäin yhteensopivasti ja ilman palvelukatkoja vähintään kerran viikossa. Kiireellisiä tietoturvaan tai virheenkorjaukseen liittyviä päivityksiä on valmius julkaista päivittäin. Julkaistuista uudistuksista ja korjauksista tiedotetaan Viikkojulkaisutiedotteessa, joka löytyy käyttöliittymän Ohje -valikon alta "Community -yhteisö" - "Viimeisimmät uutiset" -kohdasta.</p>
<p><b>Muutosten tuotantoon siirtoa koskevien työtehtävien eriyttäminen</b></p> <p>Kontrollit, joilla eriytetään toisistaan oikeus tehdä muutoksia tuotantoympäristöön ja oikeus siirtää ne tuotantoon.</p>	<p>Asiakas ei pysty tekemään muutoksia.</p>
<p><b>Järjestelmien kehittäminen, hankkiminen tai käyttöönotto</b></p> <p>Kontrollit, jotka koskevat IT-sovellusten alkuperäistä kehittämistä tai käyttöönottoa (tai ovat suhteessa muihin IT-ympäristöön liittyviin seikkoihin).</p>	<p>Mahdollisesti yrityskohtaisesti selvitettävä.</p>
<p><b>Tiedon konversio</b></p> <p>Kontrollit, jotka koskevat tiedon konversiota IT-ympäristön kehittämisen, käyttöönoton tai tason parantamisen aikana.</p>	<p>Mahdollisesti yrityskohtaisesti selvitettävä.</p>

# IT-toimintojen hallinnointiprosessi

<p><b>Ajojen aikatauluttaminen ja seuranta</b></p> <p>Kontrollit, jotka koskevat oikeuksia aikatauluttaa sellaisia ajoja tai ohjelmistoja, jotka voivat vaikuttaa taloudelliseen raportointiin.</p> <p>Kontrollit, joilla seurataan taloudelliseen raportointiin liittyvien ajojen tai ohjelmistojen onnistunutta toteuttamista.</p>	<p>Kuten todettu kohdassa "Muutostenhallinta", Netvisorin osalta käyttäjät eivät voi ajaa järjestelmään muutoksia, mutta voi olla syytä tarkastella lähemmin mahdollisia räätälöityjä integraatioita, joiden kautta tietoa mahdollisesti Netvisorin tuodaan.</p>
<p><b>Varmuuskopiointi ja palauttaminen</b></p> <p>Kontrollit, joilla varmistetaan, että taloudelliseen raportointiin liittyvästä tiedosta otetaan varmuuskopiot suunnitellulla tavalla ja tieto on käytettävissä ja siihen on pääsy oikea-aikaista palauttamista varten katkoksen tai hyökkäyksen tapahtuessa.</p>	<p>Tällä hetkellä Netvisorin tietokannat varmuuskopioidaan Elisan toimesta kahteen eri paikkaan, joista toinen sijaitsee fyysisesti eri lokaatiossa kuin itse tietokannat. Data varmuuskopioidaan ensisijaiseen varmistusjärjestelmään kerran tunnissa ja toissijaiseen varmistusjärjestelmään kerran vuorokaudessa. Mikäli asiakkaan tietokanta katoaa tai korruptoituu, menetetään dataa häiriön ajanhetkestä riippuen viidestä minuutista yhteen tuntiin. Mikäli ensisijainen varmistusjärjestelmä vikaantuu häiriön seurauksena, on mahdollinen palautusajankohta edellinen yö. Ajantasainen tieto löytyy täältä: <a href="#">Netvisor-palvelun teknologia- ja tietoturvaseloste</a></p>
<p><b>Tunkeutumisten havaitseminen</b></p> <p>Kontrollit, joilla seurataan IT-ympäristön haavoittuvaisuuksia ja siihen tapahtuvia tunkeutumisia.</p>	<p>Visma Solutions Oy seuraa jatkuvasti mahdollisia IT-ympäristön haavoittuvuuksia ja läpikäy mahdollisia ulkopuolisia kyberuhkia. Tämä tehdään yhteistyössä Visma -konsernin Security -tiimin ja Elisan SOC-tiimin kanssa (Security Operation Center).</p>



## Käsitys yhteisön IT:n käytöstä sisäisen valvonnan järjestelmissä (ISA315 liite 5)



# Automaation laajuuteen ja tiedon käyttöön liittyvät seikat

## 1(2)

<b>Automaation taso</b>  Missä määrin käsittelyssä on automatisoituja menettelyjä ja miten monimutkaisia ne ovat, mukaan lukien tapahtuuko pitkälle automatisoitua, paperitonta käsittelyä	Netvisorissa automaation käytön laajuus riippuu yrityskohtaisista valinnoista ja prosesseista. Netvisorissa on mahdollista mm. käyttää ostolaskujen tilioinnissa Finance.Rocks -palvelua, jolla ostolaskujen tiliointi tapahtuu automaattisesti olemassaolevan datan perusteella. Mikäli kirjanpitäjä muuttaa ehdotettua tiliointiä, palvelu muokkaa tämän muutoksen mukaisesti käyttämäänsä algoritmia. Palvelu toimii Netvisorin sisällä ostoreskontrassa. Voit tarkistaa palvelun käyttämisen Netvisor Storesta, joka löytyy Netvisorin käyttöliittymän oikeasta yläkulmasta kohdasta "Store" - "Laajennokset". Storesta näkyy myös mahdolliset muut palvelut, joita yritys käyttää. Tietoa yrityksen käyttämistä integraatioista ja rajapinnan käytöstä löytyy yritysvalikosta kohdasta "Ohjelmistorajapinta".
<b>Järjestelmän tuottamat raportit</b>  Missä määrin yhteisö tukeutuu järjestelmän tuottamiin raportteihin informaation käsittelyssä.	Netvisorista on saatavissa paljon erilaisia vakioituja raportteja erilaisin hakukriteerein. Taloushallinnon perusraporteissa on selkeästi kerrottu mahdolliset käytetyt rajaukset kuten aika-, tili-, tositelaji-, tosite- ja summarajaukset. Tilinpäätöksen vakioraporteilla ei pysty käyttämään rajauksia, vaan ne muodostuvat ohjelmistosta suoraan valitun aikajakson mukaisesti. Asiakas ei pysty tekemään raporteille parametrimuutoksia.
<b>Järjestelmään tulevan tiedon lähde</b>  Miten tieto tulee järjestelmään (ts. syötetään manuaalisesti, asiakas tai toimittaja syöttää taikka ladataan tiedosto).	Netvisoriin tulee tietoa eri lähteistä ja tämä riippuu asiakasyrityksen käyttämistä palveluosoista, mahdollisista integraatioista ja toimintatavoista. Tietoa yrityksen käyttämistä integraatioista ja rajapinnan käytöstä löytyy yritysvalikosta kohdasta "Ohjelmistorajapinta".

# Automaation laajuuteen ja tiedon käyttöön liittyvät seikat

## 2(2)

<p><b>IT ja tiedon liikkuminen</b></p> <p>Miten IT helpottaa sovellusten, tietokantojen tai muiden IT-ympäristöön liittyvien seikkojen välistä kommunikaatiota järjestelmien välisten liittymien kautta sisäisesti ja ulkoisesti sen mukaan kuin on asianmukaista.</p>	<p>Katsottava yrityskohtaisesti. Netvisorin sisällä tieto liikkuu automaattisesti sen eri palveluosioiden välillä ja erillisiä tietojen päivityksiä ei tarvita poislukien kuitenkin uuden Controller -palvelun, jonka tiedot päivittyvät automaattisesti kerran vuorokaudessa ja tietojen päivitys tehdään näkymässä tarvittaessa erikseen. Controllerissa tehdään budjetointia, ennustamista ja laajempaa raportointia.</p>
<p><b>Tiedon määrä ja monimutkaisuus</b></p> <p>Mikä on tietojärjestelmässä käsiteltävän tiedon määrä ja miten monimutkaista se on, mukaan lukien säilytetäänkö kirjanpitoaineisto tai muu informaatio digitaalisessa muodossa ja mikä on säilytettävän tiedon sijaintipaikka.</p>	<p>Yrityskohtaisesti. Mikäli kaikki kirjanpitoaineisto on Netvisorissa, varmuuskopiointi hoituu järjestelmän tarjoajan toimesta. Netvisorin tietokannat sijaitsevat EU:n alueella palveluntarjoajien palvelinkeskuksissa. Netvisorista on saatavissa myös nk. Aineistokopio (Yritysvälikko - Tilikausiaineiston lataus).</p>

# IT-sovellukseen ja IT-infrastruktuuriin liittyvät seikat

<b>Sovelluksen tyyppi</b>  Sovelluksen tyyppi (esim. vähän tai ei lainkaan räätälöity ohjelmistopaketti tai pitkälle räätälöity tai integroitu sovellus, joka voi olla ostettu ja räätälöity tai itse kehitetty).	Netvisor ei räätälöidä asiakaskohtaisesti vaan muutokset tulevat käyttöön kaikille asiakkaille.
<b>IT-infrastruktuuri</b>  IT-sovellusten ja taustalla olevan IT-infrastruktuurin luonteen monimutkaisuus.	Katsottava yrityskohtaisesti. Netvisor on osa asiakasyrityksen IT-infrastruktuuria.
<b>IT:n ylläpito tai ulkoistus</b>  Onko kolmannen osapuolen toteuttamaa IT:n ylläpitoa tai IT:n ulkoistusta.	Yrityskohtaisesti.
<b>Kehittyvät teknologiat</b>  Käyttääkö yhteisö taloudelliseen raportointiin vaikuttavia kehittyviä teknologioita.	Katsottava yrityskohtaisesti. Katso myös kohta "Automaation taso".

# IT-prosesseihin liittyvät seikat

IT-ympäristön ylläpitoon osallistuva henkilöstö (turvallisuutta ja IT-ympäristöön tehtäviä muutoksia hallinnoivan IT-tuen henkilömäärä ja taitotas). IT-ympäristön ylläpitoon osallistuva henkilöstö (turvallisuutta ja IT-ympäristöön tehtäviä muutoksia hallinnoivan IT-tuen henkilömäärä ja taitotas).	Nämä katsottava yrityskohtaisesti Netvisor on osa asiakasyrityksen IT-infrastruktuuria ja IT-prosesseja..
Pääsyoikeuksien hallinnointiprosessien monimutkaisuus.	Yrityskohtaisesti. Katso myös kohta 'Käyttäjien pääsyoikeuksien läpikäynnit' (liitteen 6 asiat).
IT-ympäristöä koskevien turvatoimien monimutkaisuus, mukaan lukien IT-sovellusten, tietokantojen ja muiden IT-ympäristöön liittyvien seikkojen alttius kyberriskeille, erityisesti kun esiintyy verkkopohjaisia liiketapahtumia tai liiketapahtumia, joissa käytetään ulkoisia liittymiä.	Netvisorin osalta turvatoimista kerrottu liitteen 6 asioiden kohdissa 'Turvallisuusasetuksia koskevat kontrollit' ja 'Tunkeutumisen havaitseminen' sekä Lisätietoja -kohdasta löytyvässä Netvisor -palvelun teknologia- ja tietoturvaselosteessa.
Onko tehty informaation käsittelytapaa koskevia ohjelmistomuutoksia ja missä määrin tällaisia muutoksia on tehty kauden aikana.	Yrityskohtaisesti.
Missä määrin IT-ympäristössä tapahtuu muutoksia (esim. uusia IT-ympäristöön liittyviä seikkoja taikka merkittäviä muutoksia IT-sovelluksissa tai taustalla olevassa IT-infrastruktuurissa).	Yrityskohtaisesti.
Onko kauden aikana tapahtunut merkittävää tiedon konversiota ja jos on, tehtyjen muutosten luonne ja merkittävyys ja konversion toteuttamistapa.	Yrityskohtaisesti.

# Kun käytössä ohjelmistopaketti

## (ISA315 liite 5, kohta Skaalautuvuus)

Missä määrin ohjelmisto on vakiintunut ja saanut mainetta luotettavuudesta.	Netvisor -ohjelmisto on toiminut markkinoilla jo yli 15 vuoden ajan ja on vakiinnuttanut asemansa yhtenä käytetyimmistä taloushallinnon järjestelmistä Suomessa.
Missä määrin yhteisön on mahdollista muuttaa ohjelmiston lähdekoodia lisämoduulien (ts. lisäysten (add-on)) sisällyttämiseksi perusohjelmistoon tai tehdä suoria muutoksia tietoon.	Asiakasyritys ei pysty muuttamaan ohjelmiston lähdekoodia. Tiedon lähteistä on kerrottu enemmän kohdassa 'Järjestelmään tulevan tiedon lähde'.
Missä määrin yhteisö pystyy konfiguroimaan ohjelmistoa, esim. Raportointiparametrien asettaminen tai muuttaminen.	Netvisorissa asiakasyritys pystyy vaikuttamaan raporttien parametreihin vain käyttöliittymän kautta käyttämällä valmiiksi luotuja hakukriteerejä.
Missä määrin tilinpäätöksen laatimiseen liittyvään tietoon on suora pääsy (ts. suora pääsy tietokantaan käyttämättä IT-sovellusta) sekä käsiteltävän tiedon määrä.	Netvisorissa käyttäjillä ei ole suoraa pääsyä tietokantaan.
Onko yhteisön IT-ympäristössä tilinpäätöksen laatimisen kannalta relevantteja muita käytössä olevia IT-sovelluksia? Arvioi taloudellisen raportoinnin prosesseja kokonaisuutena.	Netvisoriin voidaan integroida muita järjestelmiä ja rajapinnan kautta tietoa voidaan tuoda järjestelmään kattavasti. On yrityskohtaisesti kartoitettava taloudellisen raportoinnin prosessit kokonaisuutena. Asiakasyrityksen käyttämistä integraatioista ja rajapinnoista löytyy tietoa kyseisen yrityksen Netvisor -palvelun kohdasta: <ul style="list-style-type: none"><li>• Yritysvalikko - Ohjelmistorajapinta sekä</li><li>• Ylävalikon kohdasta Store - Laajennokset sekä Sähköiset palvelukanavat.</li></ul>

# Lisätietoja

[Netvisor -palvelun teknologia- ja tietoturvaseloste](#)

[Netvisorin menetelmäkuvaus](#)

[Oppaat tilintarkastajille: Näin hyödynnät sähköistä taloushallintoa ja Tilintarkastus Netvisorissa](#)

[Netvisor -palvelun käyttöohjeet](#)

[Tietoa ohjelmisto-integraatioista](#)

netvisor.fi